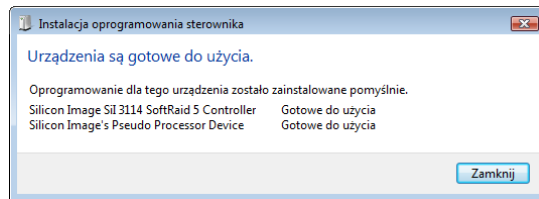


- twardych, których dotyczy zmiana. **UWAGA:** tworzenie macierzy RAID i formatowanie Low Level skasuje wszystkie dane na tych dyskach.
- W BIOSie płyty głównej należy właściwie ustawić priorytety bootowania (podajemy przykłady ustawień dla AMI BIOS i AwardBIOS):
    - ▶ priorytet dysków twardych dla bootowania należy ustawić w menu Boot/Hard Disk Drives (AMI) albo Advanced/Hard Disk Boot Priority (Award). Jako pierwszy należy zawsze ustawić macierz RAID, na którym zostanie zainstalowany system operacyjny.
    - ▶ ustawienia kolejności bootowania z odnalezionych urządzeń należy ustawić w menu Boot/Boot Device Priority (AMI) albo Advanced/First resp. Second Boot Device (Award). Jako pierwszy należy ustawić CD-ROM z medium instalacyjnym, jako drugi macierz RAID.
  - Win XP:** Na początku instalacji Windows XP na dolnym pasku pojawi się napis: "Jeśli chcesz zainstalować inne urządzenia SCSI albo RAID, naciśnij F6". Naciśnij przycisk [F6], włóż dyskietkę ze sterownikiem sterownika PCI i naciśnij [Enter]. Wybierz właściwy sterownik dla swojego OS i kontynuuj instalację.
  - Win Vista:** W trakcie instalacji Windows Vista wybierz opcję Wczytaj sterownik. Wprowadź opcję Przeglądaj i wybierz jednostkę oraz folder ze sterownikiem dla sterownika PCI. Wybierz plik z końcówką .inf w zależności od systemu operacyjnego (\si3114r5.inf dla Windows Vista lub Windows Vista 64bit). Wybierz odpowiednią macierz RAID, na której zostanie zainstalowany system i kontynuuj instalację.

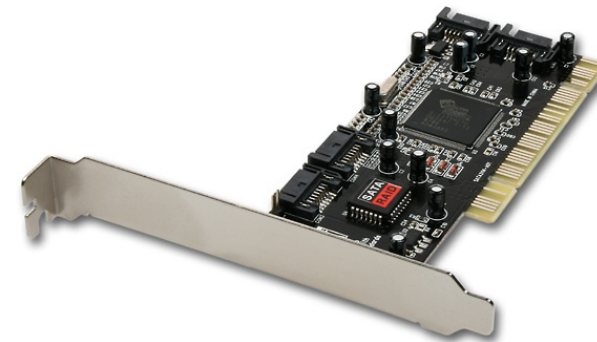
**OBRAZEK 1**

**Weryfikacja prawidłowej instalacji adaptera w Windows Vista** (wyświetlone są tylko urządzenia, dodane do Menedżera urządzeń w trakcie instalacji adaptera)

Kontrolery magazynu  
Silicon Image Sil 3114 SoftRaid 5 Controller



**4x internal SATA Port PCI Controller**



**PCI ŘADIČ SE ČTYŘMI INTERNÍMI SATA PORTY**  
**PCI RADIČ SO ŠTYRMI INTERNÍMI SATA PORTAMI**  
**STEROWNIK PCI Z CZTEREMA WEWNĘTRZNYMI PORTAMI SATA**

**QUICK INSTALLATION GUIDE**

AXAGO PCIS-50 is a PCI controller enabling to connect up to four SATA disks or optical drives. The controller is fitted with four internal SATA/150 ports with a possibility to configure the connected disks into a disk array. The part of supply is a Windows application that enables the user to set up the array simply in RAID 0, 1, 5 and 10 modes.

**INSTALLATION STEPS**

1. **Back up the data on the hard disks to be connected to the controller.**
2. **Switch off your computer and unplug the power cable.**
3. **Open the case and insert the controller in a free PCI slot.**
4. **Connect your internal hard drive or optical disc drive to the controller using a suitable cable.**
5. **Connect power to the hard disk or optical drive.**
6. **You can connect the HDD LED in the PC case to the JP4 connector to indicate the HD activity (Fig. A).**
7. **Close the case, plug in the power cable and switch on your computer.**
8. **The controller is detected and the installation wizard is launched.**
9. **Navigate your system in this wizard to find out the drivers on your CD.**
10. **Insert the CD with drivers. The controller will be automatically installed.**
11. **Check your successful installation in Device Manager (Fig. 1).**
12. **Initialize your new disk and format it in Disk Manager.**

For the latest information or manual, go to [www.axago.eu](http://www.axago.eu)



## DISK ARRAY SETTING PROCEDURE

- Disk array setting can be performed when more hard drives are connected to your controller.
- The disk array can also be set right in BIOS of the controller that is loaded during PC start.
- You can enter BIOS by pressing down the [F4] key or by means of the [Ctrl+S] keys. Make the required settings and terminate everything by pressing down the [Ctrl+E] keys.
- Optionally, you can install the SATARAID5 Manager (Fig. B) to set up the disk array in the Windows environment (from the CD supplied according to your version of operating system X:\PCIS-50\Sil3114\_RAID\Utility SATARAID5 Management Software\Windows\_32bit\3114-W-I32-R\_15150.msi or X:\PCIS-50\...\Windows\_64bit\3114-W-A64-R\_15150.msi).
- The Java software is necessary to have been installed for the installation to work correctly (unless it has been installed in your PC, its installation will be launched from the CD supplied).
- Creating disk arrays using the SATARAID5 Manager software, or by the controller's BIOS, reserves the connected disks for these arrays.
- To return the disk to its initial state (when it is seen also in Disk Manager), remove all arrays and execute the Low Level formatting (QUICK mode) in controller's BIOS or use the "Device / Make Pass-Thru" option in the SATARAID5 Manager. After that, initialize the disk and create a partition in the Disk Manager. **WARNING:** this option clears all the data on the disk.

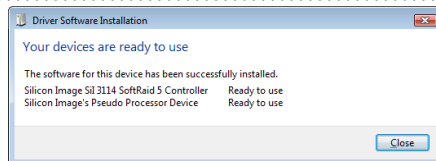
## INSTALLING OS ON THE NEW DISK CONNECTED TO YOUR CONTROLLER

- Before installing a new Operating System onto the disk connected to the controller, prepare a diskette with drivers by copying all files contained in directory X:\PCIS-50\Sil3114\_RAID\Windows\ or \Windows\_64bit\ according to your version of Operating System. In Windows Vista, it is possible to load the drivers also from the CD supplied or from USB flash disk.
- Before installing the Operation System, it is always necessary to create a RAID array in the BIOS of the controller from two disks at least. You can create more RAID arrays as well. If you are going to install the Operating System on a single disk, create a CONCATENATION type of array. When creating or changing the type of RAID array, always carry out Low Level (QUICK mode) formatting all hard disks related to the change. **WARNING:** All data on these disks will be deleted by creating RAID arrays and Low Level formatting.
- It is necessary to set the boot priorities in BIOS in the motherboard correctly (we are giving examples to set AMI BIOS and AwardBIOS):
  - ▶ Set the hard drive boot priority in Boot/Hard Disk Drives (AMI) menu or in Advanced/Hard Disk Boot Priority (Award). Always set the RAID array where you are going to install your Operating System as the first boot device.
  - ▶ Set the order of booting from detected devices in Boot/Boot Device Priority (AMI) menu or in Advanced/First resp. Second Boot Device (Award). Set the CD-ROM with installation medium as the first device and the second RAID array as the second device.
- **Win XP:** At the beginning of Windows XP installation, the bottom line reads: "If you want to install other SCSI or RAID device, press F6". Press down [F6] key, insert a diskette with the controller driver and press [Enter] key. Select a suitable driver for your OS and continue in your installation.
- **Win Vista:** During Windows Vista installation select the Load driver option. Set to Browse and select the disk unit and directory with the controller driver. Select the .inf file according to your Operating System (\sil3114r5.inf for Windows Vista or Windows Vista 64bit). Select the desired RAID array where the OS is to be installed and continue in installation.

FIGURE 1

**Checking the successful installation of the card in Windows Vista** (the devices added to the Device Manager during card installation are only displayed)

Storage controllers  
Silicon Image Sil 3114 SoftRaid 5 Controller



AXAGO PCIS-50 to sterownik PCI, umożliwiający przyłączenie czterech dysków SATA lub napędów optycznych. Sterownik wyposażony jest w cztery wewnętrzne porty SATA/150 z możliwością konfiguracji podłączonych dysków w macierzy dysku. W skład dostawy wchodzi aplikacja Windows, pozwalająca użytkownikowi w łatwy sposób ustawić macierz w trybach RAID 0, 1, 5 i 10.

## PROCEDURA INSTALACJI

1. **Utwórz kopię zapasową danych z dysków twardych podłączanych do sterownika.**
2. **Wyłącz komputer i odłącz przewód zasilający.**
3. **Zdejmij obudowę komputera i wsuń sterownik do wolnego wejścia PCI.**
4. **Odpowiednim kablem podłącz wewnętrzny dysk twardy lub napęd do sterownika.**
5. **Podłącz zasilanie dysku twardego lub napędu.**
6. **Do złącza JP4 można podłączyć wskaźnik aktywności dysku HDD LED PC (rys. A).**
7. **Zamknij obudowę, podłącz przewód zasilania i włącz komputer.**
8. **Sterownik zostanie wykryty i uruchomi się kreator instalacji.**
9. **W asystencie nastaw wyszukiwanie sterowników na CD.**
10. **Włóż płytę CD ze sterownikami. Sterownik zostanie automatycznie zainstalowany.**
11. **Sprawdź w menedżerze urządzeń, czy instalacja powiodła się (rys. 1).**
12. **Zainicjuj nowy dysk i sformatuj go w Menedżerze dysków.**

## USTAWIENIA MACIERZY DYSKOWEJ

- Ustawienia macierzy dyskowej można przeprowadzić, podłączając więcej dysków do sterownika.
- Macierz można nastawić bezpośrednio w BIOSie sterownika, który wczytuje się po włączeniu komputera.
- Do BIOSu można wejść naciskając klawisz [F4] albo jednocześnie klawisze [Ctrl+S]. Należy wprowadzić odpowiednie ustawienia i zakończyć naciśnięciem klawiszy [Ctrl+E].
- Ewentualnie można zainstalować aplikację SATARAID5 Manager (rys. B) do ustawienia macierzy dyskowej w środowisku Windows (z CD w zależności od wersji OS z X:\PCIS-50\Sil3114\_RAID\Utility SATARAID5 Management Software\Windows\_32bit\3114-W-I32-R\_15150.msi lub X:\PCIS-50\Sil3114\_RAID\Utility SATARAID5 Management Software\Windows\_64bit\3114-W-A64-R\_15150.msi).
- Aby aplikacja działała poprawnie należy mieć zainstalowane oprogramowanie Java (jeżeli nie zostało wcześniej zainstalowane na PC, instalacja zostanie automatycznie uruchomiona z dostarczonej płyty CD).
- Utworzenie macierzy dyskowych przy pomocy oprogramowania SATARAID5 Manager, albo przy pomocy sterownika BIOSu, rezerwuje podłączone dyski dla tych macierzy.
- Aby przywrócić pierwotny stan dysku (w którym jest widoczny w Menedżerze dysków), należy usunąć wszystkie pola i przeprowadzić formatowanie Low Level Format (tryb QUICK) w BIOSie sterownika albo skorzystać z opcji "Device / Make Pass-Thru" w aplikacji SATARAID5 Manager. Następnie w Menedżerze dysków należy przeprowadzić inicjalizację dysku i utworzenie partycji. **UWAGA:** wybór tej opcji spowoduje skasowanie wszystkich danych na dysku.

## INSTALACJA OS NA NOWYM DYSKU PODŁĄCZONYM DO STEROWNIKA

- Przed instalacją nowego systemu operacyjnego na dysk podłączony do sterownika należy przygotować dyskietkę ze sterownikami, kopiując wszystkie pliki w folderze X:\PCIS-50\Sil3114\_RAID\Windows\ lub \Windows\_64bit\ w zależności od wersji systemu operacyjnego. W Windows Vista można również wczytać sterowniki z dostarczonej płyty CD albo z PenDrive'a.
- Przed instalacją systemu operacyjnego należy zawsze stworzyć macierz RAID w BIOSie sterownika minimalnie z dwóch dysków. Można również stworzyć więcej macierzy RAID. Przy instalacji systemu operacyjnego tylko na jednym samodzielnym dysku, należy stworzyć macierz typu CONCATENATION. Przy tworzeniu lub zmianie typu macierzy RAID, zawsze należy przeprowadzić formatowanie Low Level (tryb QUICK) wszystkich dysków

V BIOSe základnej dosky je nutné správne nastaviť priority na bootovanie (uvádzame príklady nastavenia pre AMI BIOS a AwardBIOS):

- ▶ prioritu pevných diskov na bootovanie nastavte v menu Boot/Hard Disk Drives (AMI) alebo Advanced/Hard Disk Boot Priority (Award). Ako prvé vždy nastavte RAID pole, na ktoré budete inštalovať operačný systém.
- ▶ nastavenie poradia bootovania z detekovaných zariadení nastavte v menu Boot/Boot Device Priority (AMI) alebo Advanced/First resp. Second Boot Device (Award). Ako prvý nastavte CD-ROM s inštalačným médium, ako druhé vytvorené RAID pole.

• **Win XP:** Na začiatku inštalácie Windows XP sa objaví v spodnom riadku nápis: „Ak chcete nainštalovať iné zariadenie SCSI alebo RAID, stlačte F6“. Stlačte kláves [F6], vložte disketu s ovládačom pre radič a stlačte [Enter]. Vyberte správny ovládač pre váš OS a pokračujte v inštalácii.

• **Win Vista:** Počas inštalácie Windows Vista zvolte voľbu Načítať ovládač. Zadajte voľbu Prechádzať, vyberte jednotku a adresár s ovládačom pre radič. Vyberte súbor s príponou .inf podľa vášho operačného systému (\si3114r5.inf pre Windows Vista alebo Windows Vista 64bit). Vyberte požadované pole RAID, na ktoré bude nainštalovaný systém, a pokračujte v inštalácii.

## OBRÁZOK 1

Overenie úspešnej inštalácie karty vo Windows Vista (zobrazené sú iba zariadenia, ktoré sú do Správcu zariadení pridané pri inštalácii karty)

Radiče pamäťových zariadení  
Silicon Image SiI 3114 Soft RAID 5 Controller

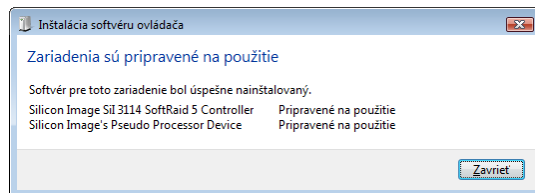
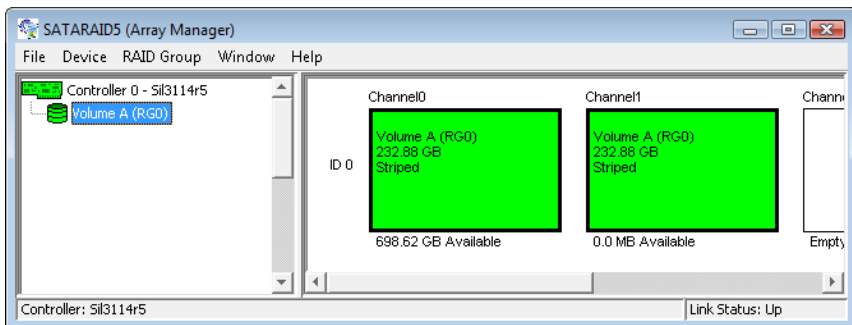
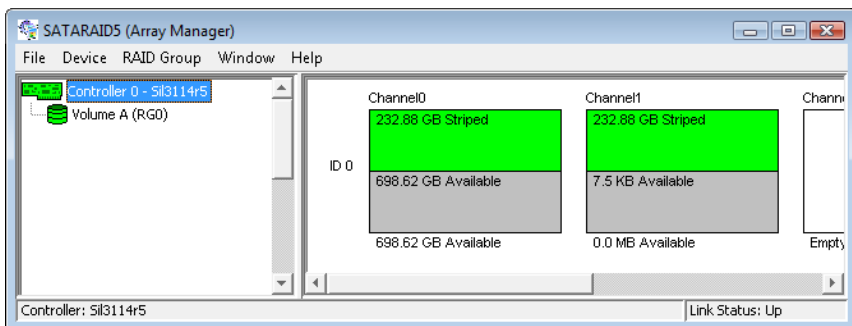


FIGURE B – SATARAID5 Manager



AXAGO PCIS-50 je PCI řadič umožňující připojení až čtyř SATA disků nebo optických mechanik. Řadič je osazen čtyřmi interními SATA/150 porty s možností nakonfigurování připojených disků do diskového pole. Součástí dodávky je Windows aplikace, která dovoluje uživateli jednoduše nastavit pole v režimech RAID 0, 1, 5 a 10.

## INSTALAČNÍ POSTUP

1. Provedte zálohu dat z pevných disků připojovaných k řadiči.
2. Vypněte počítač a odpojte napájecí kabel.
3. Otevřete skříň a do volné PCI pozice zasuňte řadič.
4. Připojte interní pevný disk nebo mechaniku k řadiči vhodným kabelem.
5. Připojte napájení pevného disku nebo mechaniky.
6. Ke konektoru JP4 můžete připojit HDD LED PC skříň indikující činnost disku (obr. A).
7. Uzavřete skříň, připojte napájecí kabel a zapněte počítač.
8. Řadič je detekován a spustí se průvodce instalací.
9. V průvodci navedte systém k vyhledání ovladačů na CD.
10. Vložte CD s ovladači. Řadič se automaticky nainstaluje.
11. Ve Správci zařízení zkontrolujte úspěšnou instalaci (obr. 1).
12. Nový disk inicializujte a naformátujte ve Správě disků.

## NASTAVENÍ DISKOVÉHO POLE

- Nastavení diskového pole lze provést při připojení více disků k řadiči.
- Diskové pole můžete nastavit přímo v BIOSu řadiče, který se načítá při startu počítače.
- Do BIOSu lze vstoupit stiskem klávesy [F4] nebo dvojice kláves [Ctrl+S]. Proveďte potřebná nastavení a vše ukončete stiskem kláves [Ctrl+E].
- Volitelně můžete nainstalovat aplikaci SATARAID5 Manager (obr. B) pro nastavení diskového pole v prostředí Windows (z CD podle verze OS buď z X:\PCIS-50\SiI3114\_RAID\Utility SATARAID5 Management Software\Windows\_32bit\3114-W-I32-R\_15150.msi nebo X:\PCIS-50\SiI3114\_RAID\Utility SATARAID5 Management Software\Windows\_64bit\3114-W-A64-R\_15150.msi).
- Ke správné funkci aplikace je nutné mít nainstalován Java software (pokud již není v PC nainstalován, bude jeho instalace automaticky spuštěna z dodaného CD).
- Vytváření diskových polí pomocí softwaru SATARAID5 Manager, nebo pomocí BIOSu řadiče, rezervuje připojené disky pro toto pole.
- Pro navrácení disku do původního stavu (kdy je vidět i ve správě disků) odstraňte všechna pole a proveďte Low Level formát (mód QUICK) v BIOSu řadiče nebo použijte voľbu "Device / Make Pass-Thru" v aplikaci SATARAID5 Manager. Poté ve správě disků proveďte inicializaci disku a vytvoření oddílu. **POZOR:** tato voľba smaže všechna data na disku.

## INSTALACE OS NA NOVÝ DISK PŘIPOJENÝ K ŘADIČI

- Před instalací nového operačního systému na disk připojený k řadiči si připravte disketu s ovládači zkopírováním všech souborů z dodaného CD v adresáři X:\PCIS-50\SiI3114\_RAID\Windows\ nebo \Windows\_64bit\ podle verze Vašeho operačního systému. Ve Windows Vista lze ovladače načíst i z dodaného CD nebo z USB flash disku.
- Před instalací operačního systému je vždy nutné vytvořit RAID pole v BIOSU řadiče minimálně ze dvou disků. Můžete vytvořit i více RAID polí. Pokud budete instalovat operační systém pouze na jeden samostatný disk, vytvořte pole typu CONCATENATION. Při vytváření nebo změně typu pole RAID, vždy proveďte Low Level formát (mód QUICK) všech pevných disků, kterých se týká změna. **POZOR:** vytváření RAID polí a Low Level formát smaže všechna data na těchto discích.

• V BIOSu základní desky je nutné správně nastavit priority pro bootování (uvádíme příklady nastavení pro AMI BIOS a AwardBIOS):

- ▶ prioritu pevných disků pro bootování nastavte v menu Boot/Hard Disk Drives (AMI) nebo Advanced/Hard Disk Boot Priority (Award). Jako první vždy nastavte RAID pole, na které budete instalovat operační systém.
  - ▶ nastavení pořadí bootování z detekovaných zařízení nastavte v menu Boot/Boot Device Priority (AMI) nebo Advanced/First resp. Second Boot Device (Award). Jako první nastavte CD-ROM s instalačním médiem, jako druhé vytvořené RAID pole.
- **Win XP:** Na začátku instalace Windows XP se objeví ve spodním řádku nápis: "Chcete-li nainstalovat jiné zařízení SCSI nebo RAID, stiskněte F6". Zmáčkněte klávesu [F6], vložte disketu s ovladačem pro řadič a stiskněte [Enter]. Vyberte správný ovladač pro Váš operační systém a pokračujte v instalaci.
- **Win Vista:** V průběhu instalace Windows Vista zvolte volbu *Náčíst ovladač*. Zadejte volbu *Procházet a vyberte jednotku a adresář s ovladačem pro řadič*. Vyberte soubor s příponou .inf dle Vašeho operačního systému (\si3114r5.inf pro Windows Vista nebo Windows Vista 64bit). Vyberte požadované pole RAID, na které bude nainstalován systém, a pokračujte v instalaci.

## OBRÁZEK 1

**Ověření úspěšné instalace karty ve Windows Vista** (zobrazena pouze zařízení, které jsou do Správce zařízení přidána při instalaci karty)

Řadiče paměťových zařízení  
Silicon Image SiI 3114 SoftRaid 5 Controller

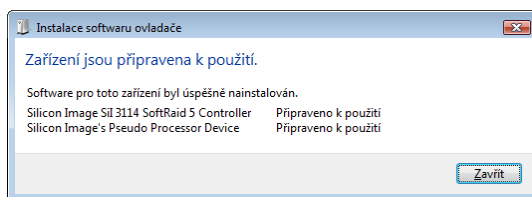
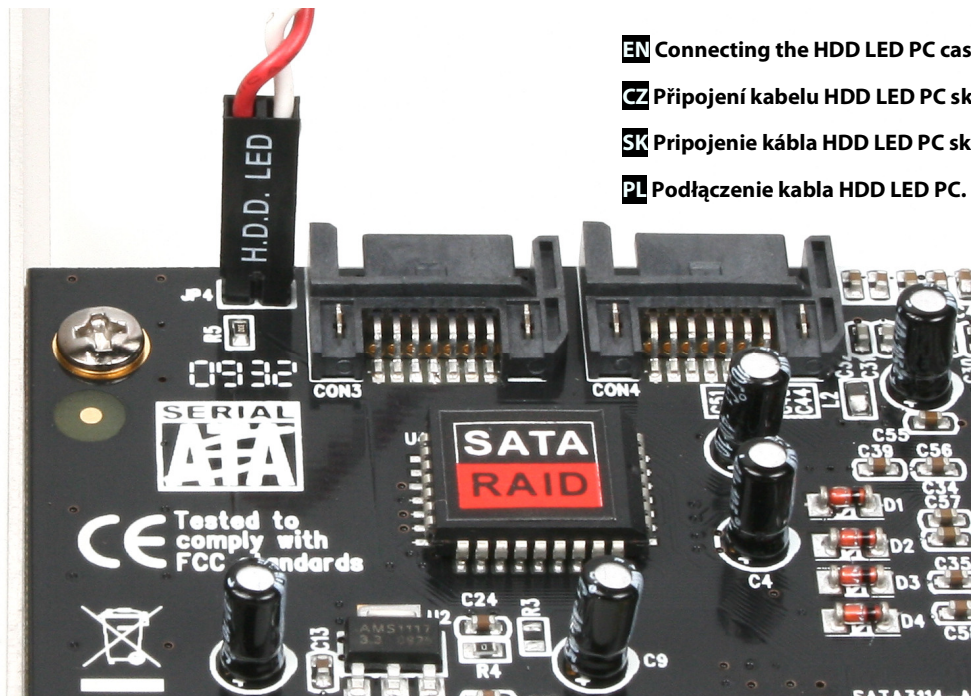


FIGURE A



**EN** Connecting the HDD LED PC case cable.

**CZ** Připojení kabelu HDD LED PC skříně.

**SK** Pripojenie kábla HDD LED PC skrine.

**PL** Podłączenie kabla HDD LED PC.

AXAGO PCIS-50 je PCI radič umožňujúci pripojenie až štyroch SATA diskov alebo optických mechaník. Radič je osadený štyrmi internými SATA/150 portami s možnosťou nakonfigurovania pripojených diskov do diskového poľa. Súčasťou dodávky je Windows aplikácia, ktorá dovoľuje užívateľovi jednoducho nastaviť pole v režimoch RAID 0, 1, 5 a 10.

## POSTUP INŠTALÁCIE

1. **Urobte zálohu dát z pevných diskov pripájaných k radiču.**
2. **Vypnite počítač a odpojte napájací kábel.**
3. **Otvorte skriňu a do voľnej PCI pozície zasuňte radič.**
4. **Pripojte interný pevný disk alebo mechaniku k radiču vhodným káblom.**
5. **Pripojte napájanie pevného disku alebo mechaniky.**
6. **Ku konektoru JP4 môžete pripojiť HDD LED PC skrine indikujúcej činnosť disku (obr. A).**
7. **Uzavrite skriňu, pripojte napájací kábel a zapnite počítač.**
8. **Radič je detekovaný a spustí sa sprievodca inštaláciou.**
9. **V sprievodcovi navedte systém k vyhľadaniu ovládačov na CD.**
10. **Vložte CD s ovládačmi. Radič sa automaticky nainštaluje.**
11. **V Správcovi zariadení overte úspešnosť inštalácie (obr. 1).**
12. **Nový disk inicializujte a naformátujte v Správe diskov.**

## NASTAVENIE DISKOVÉHO POĽA

- Nastavenie diskového poľa sa dá urobiť pri pripojení viacerých diskov k radiču.
- Diskové pole sa dá nastaviť priamo v BIOSe radiča, ktorý sa načíta pri štarte počítača.
- Do BIOSu možno vstúpiť stlačením klávesu [F4] alebo dvojice klávesov [Ctrl+S]. Urobte potrebné nastavenia a všetko ukončíte stlačením klávesu [Ctrl+E].
- Ľubovoľne môžete nainštalovať aplikáciu SATARAID5 Manager (obr. B) na nastavenie diskového poľa v prostredí Windows (z CD podľa verzie OS z X:\PCIS-50\SiI3114\_RAID\Utility SATARAID5 Management Software\Windows\_32bit\3114-W-I32-R\_15150.msi alebo X:\PCIS-50\SiI3114\_RAID\Utility SATARAID5 Management Software\Windows\_64bit\3114-W-A64-R\_15150.msi).
- K správnej funkcii aplikácie je nutné mať nainštalovaný Java softvér (ak už nie je v PC nainštalovaný, bude jeho inštalácia automaticky spustená z dodaného CD).
- Vytváranie diskových polí pomocou softvéru SATARAID5 Manager, alebo pomocou BIOSu radiča, rezervuje pripojené disky pre tieto polia.
- Pre vrátenie disku do pôvodného stavu (kedy je vidieť i v správe diskov) odstráňte všetky polia a urobte Low Level formát (mód QUICK) v BIOSe radiča alebo použite voľbu "Device / Make Pass-Thru" v aplikácii SATARAID5 Manager. Potom v správe diskov urobte inicializáciu disku a vytvorenie oddielu. **POZOR:** táto voľba zmaže všetky dáta na disku.

## INŠTALÁCIA OS NA NOVÝ DISK PRIPojENÝ K RADIČU

- Pred inštaláciou nového operačného systému na disk pripojený k radiču si pripravte disketu s ovládačmi skopírovaním všetkých súborov v adresári X:\PCIS-50\SiI3114\_RAID\Windows\ alebo \Windows\_64bit\ podľa verzie vášho operačného systému. Vo Windows Vista možno ovládače načítať i z dodaného CD alebo z USB flash disku.
- Pred inštaláciou operačného systému je vždy nutné vytvoriť RAID pole v BIOSe radiča minimálne z dvoch diskov. Môžete vytvoriť i viac RAID polí. Pokiaľ budete inštalovať operačný systém iba na jeden samostatný disk, vytvorte pole typu CONCATENATION. Pri vytváraní alebo zmene typu poľa RAID, vždy urobte Low Level (mód QUICK) formát všetkých pevných diskov, ktorých sa týka zmena. **POZOR:** Vytváranie RAID polí a Low Level formát zmaže všetky dáta na týchto diskoch.